

MUNICÍPIO DE JOINVILLE - SC**0115HMSJ - MÉDICO PLANTONISTA CLÍNICA MÉDICA - HMSJ**

Turno: MANHÃ

Tipo de Prova
4

Sr. Candidato, para ter a sua prova corrigida é obrigatório a marcação do tipo de prova no cartão de respostas. Caso não marque o tipo de prova, o cartão de respostas não será lido, e estará automaticamente eliminado do Concurso Público.

TRANSCREVA, NO SEU CARTÃO DE RESPOSTAS, A FRASE ABAIXO PARA O EXAME GRAFOTÉCNICO:

“E o que o ser humano mais aspira é tornar-se ser humano.” Clarice Lispector

ATENÇÃO

Este caderno contém cinquenta questões de múltipla escolha, cada uma com cinco alternativas de resposta (A, B, C, D, E).

Verifique se este material está em ordem, caso contrário, notifique imediatamente o fiscal.

O tempo de duração da prova inclui o preenchimento do Cartão de Respostas e da Folha de Respostas.

Duração da prova: 4h

LEIA AS INSTRUÇÕES ABAIXO

Por motivo de segurança:

- O candidato só poderá retirar-se definitivamente da sala após 1 (uma) hora do início efetivo da prova.
- O candidato poderá retirar-se levando o seu caderno de questões, somente faltando 1 (uma) hora para o término da prova.
- O candidato que optar por se retirar sem levar o seu caderno de questões não poderá copiar suas respostas por qualquer meio.
- Ao terminar a prova, o candidato deverá se retirar imediatamente do local, não sendo possível nem mesmo a utilização dos banheiros e/ou bebedouros.
- Ao terminar a prova é de sua responsabilidade entregar ao fiscal o cartão de respostas assinado. Não se esqueça dos seus pertences.
- Os três últimos candidatos deverão permanecer na sala até que o último candidato entregue o cartão de respostas, devendo assinar o Termo de Sala.
- O fiscal de sala não está autorizado a alterar quaisquer dessas instruções. Em caso de dúvida, solicite a presença do coordenador local.

BOA PROVA!

LÍNGUA PORTUGUESA

TEXTO PARA AS QUESTÕES DE 01 A 05.

Menos álcool e mais saúde

Pesquisa revela que jovens nascidos entre 1995 e 2009 — Geração Z — consome menos bebidas alcoólicas em comparação com as gerações anteriores

Correio Braziliense | postado em 17/04/2024

Se jovem é curioso, costuma quebrar normas e gosta de exercitar a experimentação no último grau, um levantamento divulgado esta semana derruba esse padrão. Jovens da Geração Z — que incluem pessoas nascidas entre 1995 e 2009 — estão consumindo menos bebidas alcoólicas em comparação com as gerações anteriores, segundo pesquisa feita pela Martech MindMiner.

O dossiê das bebidas ouviu 3 mil pessoas de todo o país, de diversas faixas etárias. A pesquisa revelou que 45% da Geração Z consome álcool, enquanto os da Geração Y (nascidos entre 1982 a 1994) representam 57%; a Geração X (nascidos entre 1965 e 1981); 67%; e os Boomers (nascidos entre 1945 e 1964), 65%. Essa tendência de queda está relacionada principalmente à falta de interesse (58%) e ao sabor das bebidas (35%), contribuindo para uma mudança significativa nos padrões de comportamento.

O levantamento também mostra que 57% dos entrevistados consomem bebidas alcoólicas. Entre as categorias mais populares, a tradicional cerveja lidera com 44%, seguida de perto pelo vinho, com 37%; destilados, com 36%; as prontas para consumo, com 26%; e outras opções somando 24%. Para os especialistas, o estudo mostra uma mudança de paradigmas — em que a saúde e o bem-estar ganham destaque — e a Geração Z aparece como força impulsora dessa transformação, consumindo menos álcool e optando por estilos de vida mais equilibrados.

Se, de um lado, a cervejinha ainda é a "menina dos olhos" entre as bebidas alcoólicas; por outro, uma nova frente vem ganhando força: a cerveja sem álcool, o que demonstra uma crescente conscientização e aceitação por parte dos consumidores. O alto índice de familiaridade, com 82% dos entrevistados afirmando conhecer o produto, sugere uma penetração significativa no mercado.

Além disso, 47% já experimentaram cerveja sem álcool e a disposição desse público em pagar mais por bebidas que promovem benefícios à saúde é revelada por 57% dos entrevistados. Vale destacar, ainda, a associação entre cerveja sem álcool e atividade física — observada em 88% dos conhecedores da bebida. Seria um crescimento do estilo de vida ativo e saudável?

Está aí uma boa oportunidade para parcerias entre poder público, escolas e famílias. A organização de campanhas e de eventos voltados à valorização da qualidade de vida e do bem-estar tem chance de receber grande quantidade de adesões. Podem ser ambientes propícios para se abordar questões como cuidados com o corpo, alimentação adequada, exercícios físicos e prevenção de doenças, por exemplo. Especialistas estão se dirigindo a pessoas que, segundo os números indicam, são mais abertas às recomendações para se obter uma vida saudável.

VISÃO do Correio: Menos álcool e mais saúde. *Correio Braziliense*, 17 de abril de 2024. Disponível em: <https://www.correiobraziliense.com.br/opiniao/2024/04/683943-4-menos-alcool-e-mais-saude.html>. Acesso em: 18 abr. 2024. Adaptado.

Questão 1

Qual é o sujeito do verbo TER no período “A organização de campanhas e de eventos voltados à valorização da qualidade de vida e do bem-estar tem chance de receber grande quantidade de adesões.” (6º parágrafo)?

- (A) “organização”
- (B) “campanhas” e “eventos”
- (C) “A organização de campanhas e de eventos”
- (D) “valorização da qualidade de vida e do bem-estar”
- (E) “A organização de campanhas e de eventos voltados à valorização da qualidade de vida e do bem-estar”

Questão 2

A ocorrência da crase em “Essa tendência de queda está relacionada principalmente à falta de interesse (58%) e ao sabor das bebidas (35%)” se deve a um ajuste sintático de:

- (A) concordância verbal;
- (B) concordância nominal;
- (C) conjugação verbal;
- (D) regência nominal;
- (E) regência verbal.

Questão 3

De acordo com as informações explicitadas no editorial apresentado, os jovens da geração Z:

- (A) preocupam-se menos com uma vida saudável;
- (B) demonstram não apreciar o sabor das bebidas alcoólicas;
- (C) têm preferência por bebidas de alto teor alcoólico;
- (D) praticam atividades físicas irregularmente;
- (E) consomem menos cerveja do que gerações anteriores.

Questão 4

Qual dos excertos abaixo apresenta um trecho especulativo por parte da autoria do editorial?

- (A) “Jovens da Geração Z [...] estão consumindo menos bebidas alcoólicas em comparação com as gerações anteriores, segundo pesquisa feita pela Martech MindMiner.” (1º parágrafo)
- (B) “O dossiê das bebidas ouviu 3 mil pessoas de todo o país, de diversas faixas etárias.” (2º parágrafo)
- (C) “Para os especialistas, o estudo mostra uma mudança de paradigmas [...] e a Geração Z aparece como força impulsora dessa transformação, consumindo menos álcool e optando por estilos de vida mais equilibrados.” (3º parágrafo)
- (D) “Além disso, 47% já experimentaram cerveja sem álcool e a disposição desse público em pagar mais por bebidas que promovem benefícios à saúde é revelada por 57% dos entrevistados.” (5º parágrafo)
- (E) “Vale destacar, ainda, a associação entre cerveja sem álcool e atividade física — observada em 88% dos conhecedores da bebida. Seria um crescimento do estilo de vida ativo e saudável?” (5º parágrafo)

Questão 5

Observe os usos da preposição “para” no trecho a seguir.

Entre as categorias mais populares, a tradicional cerveja lidera com 44%, seguida de perto pelo vinho, com 37%; destilados, com 36%; as prontas para consumo, com 26%; e outras opções somando 24%. Para os especialistas, o estudo mostra uma mudança de paradigmas [...]” (3º parágrafo)

Quais são, respectivamente, os valores semânticos da preposição citada nesse excerto?

- (A) Finalidade e conformidade.
- (B) Trajetória física e finalidade.
- (C) Ambas indicam finalidade.
- (D) Conformidade e trajetória física.
- (E) Ambas indicam conformidade.

MATEMÁTICA**Questão 6**

Qual é o volume de um cubo cuja a área de uma de suas faces mede, em centímetros, $5 + [3(-2 + 6) + 8]$?

- (A) 5 cm^3
- (B) 25 cm^3
- (C) 125 cm^3
- (D) 625 cm^3
- (E) 150 cm^3

Questão 7

Qual é a chance de, em dois lançamentos consecutivos de um dado de 9 faces, numeradas de 1 a 9, obtermos um número par no primeiro lançamento e um número ímpar no segundo lançamento?

- (A) $\frac{5}{18}$
- (B) $\frac{16}{81}$
- (C) $\frac{20}{81}$
- (D) $\frac{2}{9}$
- (E) $\frac{25}{81}$

Questão 8

Se o perímetro de um triângulo equilátero é de 26 cm, e isso equivale ao perímetro de um pentágono regular, qual é o quadrado da média de um dos lados desse pentágono?

- (A) 26 cm
- (B) 5,2 cm
- (C) 27,04 cm
- (D) 10,4 cm
- (E) 64 cm

Questão 9

Em uma promoção, uma loja oferece um desconto de 30% sobre 60% da metade do preço original de um produto. Se o preço original do produto que pretendo comprar é R\$3.580,00, qual será o preço a ser pago após a aplicação desse desconto?

- (A) R\$1.074,00
- (B) R\$644,40
- (C) R\$322,20
- (D) R\$3.257,80
- (E) R\$2.890,00

Questão 10

Qual será o próximo número na sequência lógica 3, 0, -3, -4, -9, -8, -15...

- (A) -30
- (B) 30
- (C) -12
- (D) 12
- (E) -20

NOÇÕES DE INFORMÁTICA**Questão 11**

É correto afirmar que o atalho F5, quando utilizado no Word, permite o usuário:

- (A) exibir o painel de tarefas Navegação para pesquisar no conteúdo do documento;
- (B) mover o cursor para o início da tela;
- (C) mover o cursor um parágrafo para cima;
- (D) exibir a caixa de diálogo "Ir para", que permite navegar até uma página, indicador, nota de rodapé, tabela ou outro local específico;
- (E) visualizar impressão.

Questão 12

Leia e responda.

“_____ é um malware que infecta um computador disfarçado de um software legítimo. Ao mesmo tempo que ele se passa por um programa que simula alguma funcionalidade útil para o usuário, ele esconde um software malicioso que pode trazer prejuízos ao computador.”

A lacuna acima deverá ser preenchida por:

- (A) Screenlogger.
- (B) Cavalo de tróia.
- (C) Backdoor.
- (D) Hijacker.
- (E) Adware.

Questão 13

Analise a imagem



Assinale a alternativa que apresenta o nome da topologia de rede representada acima.

- (A) Topologia anel.
- (B) Topologia estrela.
- (C) Topologia barramento.
- (D) Topologia ponto a ponto.
- (E) Topologia árvore.

Questão 14

A Função DIAS360, do MS-Excel 2016, é responsável por:

- (A) converter um número de série em um dia do mês;
- (B) converter uma data na forma de texto em um número de série;
- (C) retornar o número de série da data que é o número indicado de meses antes ou depois da data inicial;
- (D) calcular o número de dias entre duas datas com base em um ano de 360 dias;
- (E) converter um número de série em um mês.

Questão 15

Das alternativas abaixo, qual corresponde ao atalho do navegador Google Chrome, responsável por abrir as ferramentas do desenvolvedor?

- (A) F8
- (B) F9
- (C) F10
- (D) F11
- (E) F12

Questão 16

Qual função do MS-Excel 2016 é utilizada para retornar o valor mais comum em um conjunto de dados?

- (A) Função MODO
- (B) Função DISTNORM
- (C) Função ORDEM
- (D) Função POISSON
- (E) Função QUARTIL

Questão 17

Analise os atalhos apresentados abaixo e assinale o responsável por selecionar mais de um item em uma janela ou na área de trabalho, ou selecionar texto em um documento, no sistema operacional Windows 11.

- (A) F3
- (B) Alt + Del
- (C) Shift com qualquer tecla de direção
- (D) Ctrl + G
- (E) Esc + F6

Questão 18

“Ferramenta útil para quem usa o computador com multitarefa. Ao trabalhar com várias janelas abertas, basta “sacudir” a janela ativa, clicando na sua barra de título, que todas as outras serão minimizadas.”

A qual recurso do Windows 11 o trecho faz referência?

- (A) Aero Flip.
- (B) Aero Shake.
- (C) Aero Glass.
- (D) Aero Snap.
- (E) Aero Peek.

Questão 19

Das alternativas apresentadas abaixo, qual corresponde ao atalho do MS-Word 2016, responsável por aplicar sublinhado ao texto selecionado?

- (A) Ctrl + D
- (B) Ctrl + I
- (C) Ctrl + M
- (D) Ctrl + B
- (E) Ctrl + S

Questão 20

Assinale a alternativa que NÃO corresponda a um dos princípios da Segurança da Informação.

- (A) Autenticidade.
- (B) Confidencialidade.
- (C) Equidade.
- (D) Integridade.
- (E) Disponibilidade.

POLÍTICAS E LEGISLAÇÃO PÚBLICAS

Questão 21

Segundo Fayol, os gestores possuem a responsabilidade de assegurar que a estrutura da organização funcione da melhor forma possível para que os objetivos traçados sejam alcançados. Diante disso, a falta de estabilidade num determinado cargo pode:

- (A) Ampliar a competitividade.
- (B) Aumentar a produtividade da organização.
- (C) Contribui para o trabalho da linha de autoridade.
- (D) Ter um impacto negativo sobre a eficiência da organização.
- (E) Reafirma o espírito de trabalho em equipe.

Questão 22

Constitui ato de improbidade administrativa que atenta contra os princípios da administração pública a ação ou omissão dolosa que viole os deveres de honestidade, de imparcialidade e de legalidade, caracterizada pela conduta:

- (A) divergência interpretativa da lei, baseada em jurisprudência.
- (B) nomeação ou indicação política por parte dos detentores de mandatos eletivos.
- (C) perda patrimonial independente da confirmação de ato doloso.
- (D) negar publicidade aos atos oficiais, exceto em razão de sua imprescindibilidade para a segurança da sociedade e do Estado.
- (E) retardar ou deixar de praticar, indevidamente, ato de ofício.

Questão 23

Tempo em que o servidor habilitado em concurso público, nomeado e empossado em cargo de provimento efetivo, adquire estabilidade no serviço público:

- (A) 6 meses.
- (B) 1 ano.
- (C) 2 anos, a depender do cargo.
- (D) 3 anos.
- (E) 3 anos, a depender do cargo.

Questão 24

Mudança de cargo decorrente da inaptidão definitiva do servidor para o cargo originário, visando o aproveitamento de sua capacidade laborativa residual:

- (A) readaptação.
- (B) promoção.
- (C) demissão.
- (D) transferência.
- (E) exoneração.

Questão 25

Conforme assegura o art. 5º da Constituição Federal (1988), todos são iguais perante a lei, sem distinção de qualquer natureza, garantindo-se aos brasileiros e aos estrangeiros residentes no país a inviolabilidade dos direitos à:

- () vida.
- () liberdade.
- () cidadania.
- () segurança.
- () educação.

A sequência correta de cima para baixo é:

- (A) V. V. V. F. F.
- (B) V. V. F. V. F.
- (C) F. V. V. F. V.
- (D) F. V. F. F. V
- (E) V. V. F. F. V.

Questão 26

Os papéis desempenhados pelos administradores para manter o bom funcionamento das organizações são divididos em três categorias:

- I- Interpessoal.
- II- Econômico.
- III- Informacional.
- IV- Cultural.
- V- Decisorial.

Estão corretas as afirmativas:

- (A) I, III e V, apenas.
- (B) II, III e IV, apenas.
- (C) I, II e III, apenas.
- (D) IV e V, apenas.
- (E) I e III, apenas.

Questão 27

Com base na Constituição Federal (1988), é correto afirmar que:

- (A) é livre a manifestação do pensamento, sendo assegurado o anonimato.
- (B) é livre a expressão da atividade intelectual, artística, científica e de comunicação, exceto em casos de censura.
- (C) é inviolável a liberdade de consciência e de crença, sendo assegurado o livre exercício dos cultos religiosos.
- (D) são invioláveis a intimidade, a vida privada, a honra e a imagem das pessoas, com exceção para as situações previstas em lei.
- (E) ninguém será submetido a tortura nem a tratamento desumano ou degradante, salvo em virtude da lei.

Questão 28

A administração pública direta e indireta de qualquer dos poderes da união, dos estados, do distrito federal e dos municípios obedecerá aos princípios de legalidade, impessoalidade, moralidade, publicidade e:

- (A) objetividade.
- (B) eficácia.
- (C) liberdade.
- (D) diversidade.
- (E) eficiência.

Questão 29

Analise as afirmativas abaixo e assinale a alternativa correta:

- (A) ninguém será processado nem sentenciado senão pela autoridade competente.
- (B) a lei penal retroagirá sempre que a lei assim o permitir.
- (C) Em nenhuma hipótese é admitida ação privada para crimes de ação pública.
- (D) a prática do bullying constitui crime inafiançável e imprescritível.
- (E) Em casos previstos em lei, o terrorismo pode ser considerado crime inafiançável.

Questão 30

Segundo a lei nº 12.527, em casos em que houver indícios de ato de improbidade, a autoridade que conhecer dos fatos representará ao _____, para as providências necessárias.

A lacuna acima é corretamente preenchida por:

- (A) Tribunal de justiça.
- (B) Ministério Público.
- (C) Chefe do executivo.
- (D) Conselho Nacional de Justiça.
- (E) Chefe do legislativo.

CONHECIMENTOS ESPECÍFICOS

Questão 31

Uma mulher de 45 anos, diagnosticada recentemente com hipertensão arterial, consulta sobre opções de tratamento. Ela é assintomática e sua pressão arterial média em múltiplas visitas é 150/95 mmHg. Ela não tem histórico de diabetes ou doença renal crônica, mas tem um IMC de 32 kg/m² e um histórico familiar forte de doença cardiovascular precoce. Considerando as diretrizes atuais, qual dos seguintes planos de tratamento é o mais apropriado para esta paciente?

- (A) Iniciar tratamento com um diurético tiazídico e recomendar a redução de peso.
- (B) Prescrever um bloqueador do canal de cálcio e iniciar uma dieta com restrição de sódio.
- (C) Adotar uma abordagem não farmacológica por seis meses antes de reconsiderar a medicação.
- (D) Iniciar monoterapia com um inibidor da ECA e monitorar a função renal.
- (E) Iniciar tratamento combinado com um inibidor da ECA e um bloqueador do receptor de angiotensina II.

Questão 32

Uma paciente de 28 anos apresenta-se ao pronto-socorro com dor pélvica intensa, febre e corrimento vaginal purulento. Ela relata múltiplos parceiros sexuais nos últimos meses. O exame físico revela sensibilidade à palpação do útero e anexos. Com base na suspeita clínica de doença inflamatória pélvica (DIP), qual dos seguintes achados laboratoriais é mais provável de ser encontrado nesta condição?

- (A) Leucopenia.
- (B) Aumento do nível sérico de proteína C reativa (PCR).
- (C) Diminuição do nível sérico de hemoglobina.
- (D) Aumento do nível sérico de ácido úrico.
- (E) Aumento do nível sérico de lactato desidrogenase (LDH).

Questão 33

Analise as seguintes afirmativas relacionadas ao tamponamento pericárdico e tromboembolismo venoso (TEV) e indique se são verdadeiras (V) ou falsas (F).

- () O tamponamento pericárdico pode se apresentar com aumento da pressão venosa jugular, hipotensão e pulsus paradoxus.
- () O diagnóstico de tamponamento pericárdico é primariamente confirmado com um eletrocardiograma (ECG) que mostra baixa voltagem do QRS e alternância elétrica.
- () A ecocardiografia é o método diagnóstico de escolha para confirmar a presença de um derrame pericárdico, mas não pode confirmar a ocorrência de tamponamento pericárdico.
- () O tratamento imediato para o tamponamento pericárdico grave é a pericardiocentese, frequentemente sob guia ecocardiográfica.
- () O diagnóstico de TEV em pacientes com câncer ativo deve sempre ser seguido da iniciação de terapia anticoagulante com heparinas de baixo peso molecular como tratamento de primeira linha.

A sequência correta é:

- (A) F – V – F – F – V
- (B) V – F – V – F – V
- (C) F – F – V – V – F
- (D) V – F – F – V – V
- (E) F – V – F – V – F

Questão 34

Relacione as classes de antibióticos listadas na Coluna A com seus principais mecanismos de resistência descritos na Coluna B. Marque a opção que apresenta a sequência correta de correspondência entre as duas colunas.

Coluna A:

- 1 – Cefalosporinas
- 2 – Quinolonas
- 3 – Macrolídeos
- 4 – Aminoglicosídeos
- 5 – Glicopeptídeos

Coluna B:

- () Modificação enzimática do antibiótico.
- () Alteração no sítio-alvo do antibiótico.
- () Diminuição da permeabilidade da membrana celular ao antibiótico.
- () Bombas de efluxo.
- () Alteração do precursor do peptidoglicano.

A sequência correta é:

- (A) 5 – 2 – 3 – 4 – 1
- (B) 1 – 2 – 4 – 3 – 5
- (C) 2 – 3 – 5 – 1 – 4
- (D) 4 – 2 – 1 – 3 – 5
- (E) 3 – 5 – 2 – 1 – 4

Questão 35

Um paciente de 60 anos com história de diabetes insípido é internado com confusão mental e convulsões. Os exames laboratoriais mostram sódio sérico de 116 mEq/L, potássio de 4,5 mEq/L, e cloro de 85 mEq/L. Os sintomas e os resultados dos exames sugerem uma hiponatremia grave. Qual das seguintes estratégias de tratamento é mais apropriada para a correção desta condição neste paciente?

- (A) Administração de solução salina hipotônica para corrigir lentamente o sódio sérico.
- (B) Restrição hídrica rigorosa e monitoramento contínuo dos níveis de eletrólitos.
- (C) Administração de solução salina hipertônica (3%) para aumentar rapidamente o sódio sérico.
- (D) Suplementação de potássio para corrigir a hiponatremia.
- (E) Uso de diuréticos de alça para promover a excreção de água livre.

Questão 36

Um operário de construção civil de 40 anos apresenta-se ao pronto-socorro após sofrer uma queimadura elétrica grave durante a instalação de cabos de alta tensão. Ele tem entrada e saída de corrente marcadas nos membros superior e inferior direitos, respectivamente. Além de queimaduras na pele, que outras complicações são possíveis e devem ser imediatamente avaliadas neste paciente?

- (A) Insuficiência renal aguda e catarata.
- (B) Tetraplegia e insuficiência respiratória aguda.
- (C) Mioglobínúria e rabdomiólise.
- (D) Glaucoma agudo e síndrome do túnel do carpo.
- (E) Hepatite tóxica e anemia hemolítica autoimune.

Questão 37

Um homem de 30 anos, previamente saudável, apresenta-se ao pronto-socorro com hipertensão grave (pressão arterial 180/110 mmHg), edema periférico e hematúria macroscópica. Os exames laboratoriais revelam proteinúria significativa (>3,5 g/24h) e elevação da creatinina sérica. Não há histórico prévio de doença renal ou uso de medicamentos. Com base nestes achados, qual é o diagnóstico mais provável e qual a medida diagnóstica inicial mais apropriada?

- (A) Glomerulonefrite pós-infecciosa; solicitar complementos C3 e C4 e título de ASO.
- (B) Nefrite intersticial aguda; realizar biópsia renal.
- (C) Síndrome nefrótica de origem glomerular primária; realizar biópsia renal.
- (D) Glomerulosclerose segmentar e focal (GESF); realizar ultrassonografia renal.
- (E) Nefropatia por IgA; solicitar imunoeletroforese de proteínas séricas e urinárias.

Questão 38

Um homem de 44 anos com histórico de diabetes tipo 2 controlado com metformina apresenta-se ao pronto-socorro com fadiga progressiva, perda de peso não intencional de 10 kg em três meses, hipotensão postural, e hiperpigmentação de pele. Os exames laboratoriais revelam hiponatremia e hipercalemia. Qual das seguintes é a abordagem mais apropriada para confirmar o diagnóstico suspeito e gerenciar sua condição?

- (A) Administrar antibióticos e solicitar cultura de sangue considerando uma possível infecção sistêmica subjacente.
- (B) Medir os níveis séricos de TSH e tiroxina livre para avaliar possível hipotireoidismo e considerar terapia de reposição hormonal.
- (C) Iniciar insulina de ação prolongada, considerando a possibilidade de falência de tratamento com metformina.
- (D) Realizar teste oral de tolerância à glicose para excluir diabetes tipo 1 latente autoimune.
- (E) Solicitar teste de estímulo com ACTH para avaliar insuficiência adrenal e iniciar hidrocortisona.

Questão 39

Um adolescente de 16 anos é trazido ao pronto-socorro após ser resgatado de um rio, onde foi submerso por aproximadamente cinco minutos. Ele está consciente, mas apresenta tosse intensa e dispneia. A saturação de oxigênio, sem suporte, é de 89%. Radiografia de tórax revela infiltrados pulmonares bilaterais. Qual é o manejo inicial mais apropriado para este paciente?

- (A) Administração imediata de diuréticos para prevenir edema pulmonar.
- (B) Colocação em ventilação mecânica não invasiva para suporte respiratório.
- (C) Observação e oxigenoterapia por cânula nasal a 2 L/min.
- (D) Suporte ventilatório com oxigênio suplementar e monitorização em unidade de terapia intensiva (UTI).
- (E) Início de antibioticoterapia de amplo espectro para prevenção de pneumonia por aspiração.

Questão 40

Um paciente de 45 anos chega ao pronto-socorro com febre alta, cefaleia, dor retro-orbital, mialgia intensa e petéquias. Ele mora em uma área urbana endêmica para dengue e febre amarela, e recentemente participou de uma viagem de aventura em uma região rural. Dado o quadro clínico e epidemiológico, qual das seguintes medidas é a mais apropriada para manejar este paciente?

- (A) Iniciar imediatamente terapia antirretroviral, considerando uma possível exposição ao HIV.
- (B) Administrar uma dose de vacina contra a raiva, devido ao risco de exposição durante sua viagem.
- (C) Iniciar tratamento com antibióticos e antifúngicos, considerando uma possível infecção fúngica.
- (D) Realizar sorologia para leptospirose e iniciar terapia com penicilina.
- (E) Realizar testes específicos para dengue e febre amarela e manejar suportivamente.

Questão 41

Um paciente de 54 anos com histórico de cirrose hepática devido a hepatite C crônica apresenta-se ao pronto-socorro com dor intensa no quadrante superior direito do abdome, febre e icterícia. Os exames iniciais indicam leucocitose e elevação das enzimas hepáticas. A suspeita clínica é de colangite aguda, complicada pela condição hepática preexistente do paciente. Preencha corretamente as lacunas a seguir.

Para confirmar a presença de colangite e avaliar a extensão da obstrução biliar, o médico plantonista decide solicitar um _____ (1) e inicia tratamento com _____ (2).

Preencha as lacunas corretamente.

- (A) (1) colangiopancreatografia retrógrada endoscópica, (2) betabloqueadores
- (B) (1) ressonância magnética, (2) corticosteroides
- (C) (1) tomografia computadorizada, (2) diuréticos
- (D) (1) ultrassonografia abdominal, (2) antibioticoterapia de amplo espectro
- (E) (1) exame de sangue, (2) vitaminas

Questão 42

Um homem de 52 anos, fumante e hipertenso, apresenta-se ao pronto-socorro com uma dor súbita, intensa, no peito e nas costas, irradiando-se para o abdome. O paciente está pálido, diaforético, e sua pressão arterial é de 180/110 mmHg. Um sopro diastólico é audível na auscultação. O ECG mostra sinais de hipertrofia ventricular esquerda sem isquemia. Enquanto aguarda o resultado da angiotomografia de aorta, qual das seguintes medidas é a mais crítica para o manejo imediato deste paciente?

- (A) Administração de betabloqueadores IV para manter a frequência cardíaca abaixo de 60 bpm.
- (B) Infusão de nitroprussiato para reduzir rapidamente a pressão arterial.
- (C) Uso imediato de morfina para alívio da dor e redução do estresse cardíaco.
- (D) Preparação para intervenção cirúrgica emergencial sem aguardar mais investigações.
- (E) Administração de aspirina e clopidogrel em antecipação a um possível evento coronariano.

Questão 43

Um paciente de 58 anos, diagnosticado com carcinoma de origem indeterminada, apresenta-se com uma síndrome paraneoplásica manifestada por hipercalcemia grave. Além do manejo da hipercalcemia, qual dos seguintes tratamentos é mais apropriado para a abordagem deste paciente?

- (A) Terapia dirigida baseada em mutações genômicas específicas identificadas na biópsia do tumor.
- (B) Quimioterapia empírica de amplo espectro para carcinoma de origem desconhecida.
- (C) Início imediato de bifosfonatos e avaliação para possível mieloma múltiplo.
- (D) Terapia imunossupressora para reduzir a produção de mediadores inflamatórios associados à síndrome paraneoplásica.
- (E) Cirurgia exploratória para tentar identificar a origem primária do carcinoma.

Questão 44

Um homem de 68 anos com antecedente de mieloma múltiplo apresenta-se ao pronto-socorro com fadiga progressiva e equimoses espontâneas. Ele foi diagnosticado há 3 anos e atualmente está em tratamento com lenalidomida. Os exames laboratoriais revelam trombocitopenia e prolongamento do tempo de tromboplastina parcial ativada (TTPa). Qual das seguintes condições é a explicação mais provável para os achados de coagulação neste paciente?

- (A) Desenvolvimento de síndrome de von Willebrand adquirida associada ao mieloma múltiplo.
- (B) Inibição de fatores de coagulação pela lenalidomida.
- (C) Presença de um inibidor do fator VIII adquirido.
- (D) Consumo de fatores de coagulação devido a coagulação intravascular disseminada (CIVD).
- (E) Desenvolvimento de hemofilia A adquirida.

Questão 45

Preencha corretamente as lacunas a seguir.

Um paciente de 32 anos, apresentando dor intensa e edema local, chega ao pronto-socorro após ser picado no braço por uma cobra. A cobra é identificada como *Bothrops jararaca*. O médico plantonista deve iniciar imediatamente o tratamento com _____ (1) e considerar a administração de _____ (2) para prevenir complicações secundárias.

- (A) (1) soro antibotrópico, (2) anticoagulantes
- (B) (1) soro anticrotálico, (2) corticosteroides
- (C) (1) soro antibotrópico, (2) tetramicina
- (D) (1) antídoto universal, (2) analgésicos
- (E) (1) soro antibotrópico, (2) analgésicos

Questão 46

Você é o médico plantonista quando um paciente masculino de 58 anos é trazido ao pronto-socorro após um colapso súbito em casa. Testemunhas no local iniciaram RCP e um desfibrilador externo automático (DEA) foi aplicado, indicando "nenhum choque indicado". À chegada, o paciente apresenta ritmo de atividade elétrica sem pulso (AESP) no monitor. Qual é o próximo passo mais apropriado na ressuscitação deste paciente?

- (A) Reavaliar o ritmo e considerar administração de choque elétrico se mudar para fibrilação ventricular.
- (B) Administração imediata de epinefrina IV e continuação das compressões torácicas.
- (C) Iniciar hipotermia terapêutica para proteção cerebral.
- (D) Administração de amiodarona 300 mg IV.
- (E) Realizar uma tomografia computadorizada da cabeça para excluir causas neurológicas do colapso.

Questão 47

Analise as seguintes afirmativas relacionadas a neurologia.

- I – O uso de tPA (ativador de plasminogênio tecidual) é indicado para pacientes que apresentam sintomas de AVC isquêmico há mais de 4,5 horas.
- II – Cefaleias em salvas são mais comuns em mulheres e frequentemente associadas a náuseas e fotofobia.
- III – A presença de midríase unilateral pode ser um sinal de herniação uncal em um paciente com aumento da pressão intracraniana.
- IV – Pacientes em estado de coma raramente recuperam a consciência quando apresentam ausência de reflexos de tronco cerebral.
- V – Uma apresentação súbita de cefaleia de início explosivo ("a pior dor de cabeça da vida") é altamente sugestiva de hemorragia subaracnóide.

Estão corretas as afirmativas:

- (A) III, IV e V, apenas;
- (B) I, II e III, apenas;
- (C) II, III e IV, apenas;
- (D) I, II e V, apenas;
- (E) I, III e IV, apenas.

Questão 48

Durante um plantão em uma unidade de emergência, você é chamado para avaliar um paciente de 63 anos que apresenta confusão mental e taquicardia. O paciente tem histórico de diabetes mellitus e hipertensão arterial sistêmica. Ao exame, a frequência cardíaca é 150 bpm, a pressão arterial é 90/60 mmHg, e a saturação de oxigênio é 92% em ar ambiente. O ECG mostra uma taquicardia com complexos QRS alargados e ausência de ondas P visíveis. Com base neste cenário, qual das seguintes abordagens é a mais adequada para o manejo inicial deste paciente?

- (A) Administração imediata de adenosina 6 mg IV em bolus.
- (B) Início de infusão de amiodarona e preparo para cardioversão elétrica se não houver resposta.
- (C) Realização de manobra vagal e monitorização contínua.
- (D) Administração de fluidos intravenosos e consideração de suporte vasopressor.
- (E) Cardioversão elétrica imediata com 100 Joules.

Questão 49

Um homem de 55 anos com histórico de hepatite B crônica é diagnosticado com carcinoma hepatocelular (CHC). O tumor é único, mede 3 cm, e está localizado no lobo direito do fígado sem evidência de invasão vascular ou extra-hepática. Não há sinais de cirrose hepática. Qual das seguintes opções de tratamento é mais apropriada para este paciente?

- (A) Transplante hepático imediato.
- (B) Ablação por radiofrequência.
- (C) Terapia sistêmica com sorafenibe.
- (D) Ressecção cirúrgica do tumor.
- (E) Quimioembolização transarterial.

Questão 50

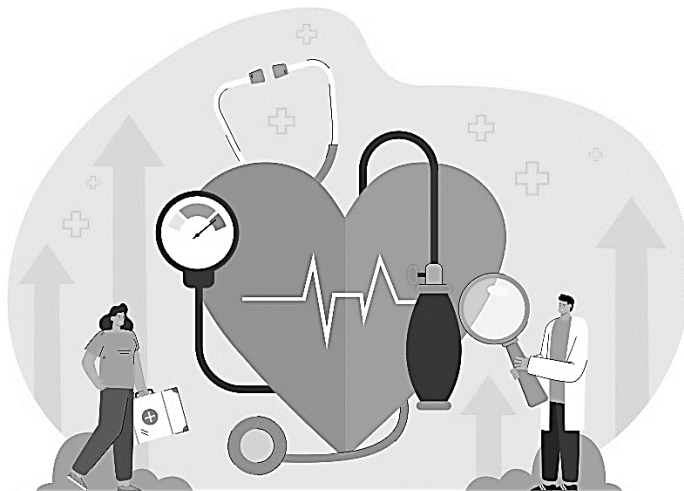
Você é consultado para avaliar uma mulher de 28 anos que apresenta febre de 38.6°C, mal-estar, cefaleia e uma erupção cutânea difusa que começou nas bochechas e se espalhou para os braços e tronco ao longo de dois dias. A paciente refere ter participado de um acampamento há uma semana. Na inspeção, a erupção é maculopapular, ligeiramente pruriginosa, e não há evidência de vesículas ou pústulas. Com base nesses achados, qual é o diagnóstico mais provável e a conduta apropriada?

- (A) Eritema infeccioso e suporte sintomático.
- (B) Sarampo e notificação obrigatória, isolamento do paciente e início de vitamina A.
- (C) Rubéola e isolamento do paciente, verificação do status de imunização e notificação.
- (D) Roséola e suporte sintomático.
- (E) Escarlatina e início de antibioticoterapia.

PROVA DISCURSIVA

Elabore um texto dissertativo, de 20 a 30 linhas, com base nos seus conhecimentos, acerca do tema abaixo:

Tema: A hipertensão arterial na urgência.



<https://commalaga.com/wp-content/uploads/2022/02/Tiny-cardiology-doctor-and-nurse-examining-heart-blood-pressure-scaled.jpg>

“A hipertensão arterial ou pressão alta é uma doença crônica caracterizada pelos níveis elevados da pressão sanguínea nas artérias. Ela acontece quando os valores das pressões máxima e mínima são iguais ou ultrapassam os 140/90 mmHg (ou 14 por 9). A pressão alta faz com que o coração tenha que exercer um esforço maior do que o normal para fazer com que o sangue seja distribuído corretamente no corpo. A pressão alta é um dos principais fatores de risco para a ocorrência de acidente vascular cerebral, enfarte, aneurisma arterial e insuficiência renal e cardíaca. O problema é herdado dos pais em 90% dos casos, mas há vários fatores que influenciam nos níveis de pressão arterial, como os hábitos de vida do indivíduo.”

Fonte: <https://www.gov.br/saude/pt-br/assuntos/saude-de-a-a-z/h/hipertensao>

FOLHA DE RASCUNHO

1

2

3

4

5

6

7

8

9

10

11

12

13

14

15

16

17

18

19

20

21

22

23

24

25

26

27

28

29

30